

山东科技大学文件

山科大综字〔2014〕19号

山东科技大学 关于加强合作发展工作的实施意见（试行）

为进一步深化校地、校企、校际合作，整合、开发校友资源和社会资源，扩大合作领域，优化合作环境，提升合作层次，形成合作办学长效体制，增强综合办学实力，推进学校教育事业健康、协调、可持续发展，根据学校实际，现就进一步加强学校合作发展工作提出如下意见。

一、统一思想，充分认识合作发展工作的重要意义

合作发展工作是事关学校全局的重要工作，对学校建设和发展具有战略意义。加强与政府部门、科研院所及企事业单位的联系与沟通，开展全方位、多层次合作，有利于营造良好的外部环

境，树立学校形象，拓展发展空间，提升学校的综合竞争力和社会影响力；有利于形成政府、企业、高校等联动发展的良性机制，发挥各方优势，互通信息，共享资源，为加速学校发展创造机遇；有利于增强学校服务经济社会能力，加速科技创新和成果转化，促进人才培养和学生就业创业，实现产学研协调发展。全校各部门、各单位，要充分认识此项工作的重要性，增强责任感和紧迫感，提高自觉性和主动性，凝聚社会资源，强化交流合作，不断推进学校各项事业的健康发展。

二、科学规划，明确合作发展工作的目标和任务

合作发展工作要紧紧围绕学校工作重心，突出合作共建这一核心，夯实校友工作这一基础，强化董事会和教育发展基金会两个工作平台建设及其作用的发挥。

（一）合作共建

加强校地、校企、校际合作的组织、联系与协调工作，推进学校与政府、董事单位、校友企业和社会各界的交流，跟踪落实合作协议，重点推进产学研合作，争取更多社会力量支持学校办学。

1. 围绕学校发展战略，建立合作资源共享平台。建成合作共建资源库，整合学校各部门、各单位合作信息资源、校友资源、行业资源、企业资源，及时发布相关信息，实现合作共建的信息与资源共享。探索企业研发中心进校园，学校科技资源全面开放，学校平台与政府、社会、企业、科研院所共享共建的新模式。

2. 强化合作项目的规范化管理。合作发展处要做好现有校

企合作项目的跟踪落实与协调监督，加强校企合作工作的规范化管理。综合性项目由合作发展处负责联系、协调与分解，汇总综合方案；单一性项目由相关学院、部门负责联系、协调，提出完整的合作方案。方案经相关职能部门组织论证、学校审批后签约备案，相关学院、部门负责组织实施，合作发展处进行监督考核。

（二）校友工作

校友工作是促进学校与社会各界合作的重要渠道，要从基础入手、从服务入手、从感情入手，坚持规范化和制度化管理，建立校友工作长效机制。

1. 建立健全校友工作组织架构。建立以校友总会办事机构、二级学院、各地校友会、各地院友会为基本架构的校友工作组织体系。合作发展处要有计划、有步骤地建立健全地区校友会组织，在国内逐渐形成以学校为中心，辐射全国的校友工作网络，建成稳定的组织架构和信息渠道。各学院要积极在条件成熟地区组建院友会，或根据校友的要求和意愿成立多种形式的校友团体，如按专业、行业、兴趣爱好组建特色校友联谊会、俱乐部等。院友会接受校友总会、所属学院校友分会、所在地方校友会的指导。

2. 完善校友信息数据库。学院要把建立、完善校友信息数据库作为一项重要基础性工作，及时掌握和更新校友信息，主动与校友保持互动。充分发挥地方校友组织、校友年级理事会、校友信息联络员的纽带作用，借助校友聚会，收集和更新校友信息。建立知名校友信息档案，有针对性地开展服务。

3. 开展形式多样的校友联谊活动和服务工作。各学院要积

极打造具有本院特色的校友文化，有计划地组织校友返校开展各类交流活动，为校友聚会做好协调服务工作，丰富地方校友会、院友会联谊活动。进一步明确和保障校友权益，在继续教育、科研成果转让等方面为校友提供方便和优惠，充分发挥校友在学校学科建设、人才培养、人才引进、产学研合作等方面的作用，积极营造母校关心校友、校友回馈母校的良好氛围。

4. 强化在校学生校友意识培养。要从学生入学教育做起，通过宣传优秀校友事迹、校友工作概况、重大校友活动等，开展校友意识的培养与教育。有计划地邀请校友参加开学典礼、毕业典礼、校友论坛、毕业教育等活动，强化在校学生的爱校荣校意识、校友意识和母校情结。鼓励和支持在校学生加入校友工作志愿者队伍，开展服务校友、走访校友等活动。适时开设校史概要等公选课。

5. 加强校友工作制度和队伍建设。制定并出台相关规章制度，如校友工作例会制度、地方校友会管理办法、校友档案和信息管理制度等，为校友工作提供有力的制度保障。充实校友工作力量，不断增强工作队伍活力，建立完善激励约束机制，规范管理，增加投入，充分调动校友工作队伍的积极性，不断提升工作绩效。

（三）董事会工作

坚持“自愿参加、互惠互利、资源共享、共同发展”的原则，积极争取社会各界参与学校办学，实现优势互补、双向受益。

1. 加强董事会组织建设。完善董事会组织体系，优化成员

结构。继续做好董事单位邀约与董事增聘调整工作，吸纳更多的社会资源注入到学校建设和发展之中，把董事会建设成凝聚多方力量、谋求共同发展的重要平台。注重发挥董事会的咨询和参谋作用，就学校发展战略规划、人才培养模式、教育教学改革及其他重大举措等听取董事单位的意见和建议。

2. 建立经常性沟通交流机制。进一步加强学校与董事单位之间的交流，建立各层次联系互动机制，构建畅通的信息渠道与平台。定期召开董事会议，建立经常性沟通交流互动机制，使学校关注董事单位的各种需求，董事单位了解学校的发展动态，在互动交流中寻找结合点，选准切入点，强化着力点。

3. 发挥集体优势，加强联动协作。建立各有关单位联系董事单位制度，各部门、各单位根据自身的工作、业务特点，发挥自身科研、教学、社会服务等优势，积极做好相关董事单位的联络互访，校企合作项目的策划、申报、运作和管理等工作。

（四）基金会工作

进一步增强学校与社会的有效联系，实现基金规模和社会效益的双丰收，在促进学校各项事业发展中发挥更大作用。

1. 拓宽资金募集渠道。加大宣传力度，吸引和动员社会各方力量关注和支持学校事业发展。制定筹资激励政策，拓展办学经费筹措渠道。策划捐赠项目，做好校友捐赠的意向培养、服务落实工作。多渠道、多形式宣传基金会的工作内涵，营造良好的捐赠文化，倡导社会各界和有识之士以重教为乐，助教为荣，建立公益事业大平台。积极申请公益性捐赠税前扣除资格，为争取

社会捐赠取得政策支持。

2. 完善基金会管理机制。遵循“合法、合规、节俭、高效”的原则，从管理体制、收入管理、支出管理、资金运作、财务监督等方面，严格规范基金会的各项财务管理工作，保障财务运行的科学与规范，提高资金使用效益。规范基金会项目管理，严格按照基金会宗旨和捐赠协议要求，确保管好、用好每一笔捐赠资金。及时了解捐赠人的诉求，并就捐赠资金的使用落实情况及时向捐赠人进行反馈。

3. 做好基金的使用与保值增值。结合学校发展实际，规范资金运作，把握学校教学、科研、学科建设、交流合作等改革发展的重点，科学论证，准确立项，实现基金投向的最优化和使用效益的最大化。探索基金会本金投资管理的新思路，在确保本金保值的同时，通过有效的投资途径，实现资金增值。

三、强化管理，建立合作发展工作体制和考评激励机制

（一）加强组织领导，健全管理体制

健全组织机构，成立由学校领导及有关部门、单位主要负责人组成的合作共建工作委员会，全面指导协调合作发展各项工作。委员会办公室设在合作发展处，具体协调各校区、学院及有关部门进行科学规划与分工协作，加快各项规章制度的制定和落实。

继续完善校院两级校友工作体制。形成学校领导班子重视、分管领导主抓、合作发展处指导协调、机关有关部门参与、二级学院具体实施的校友工作体制。合作发展处要加强宏观规划，积极搭建校友工作平台，建立联动机制，协调各学院和有关单位共

同做好校友工作。各学院要制定切实可行的校友工作规划，制定适合本单位情况的工作计划，使校友工作有目标、有任务、有计划、有落实。

（二）加强工作监督检查，制定工作考核评价与奖励办法

各学院要把合作发展工作纳入学院重要工作并作为年度考核内容。学校定期召开总结表彰大会，对组织健全、运行良好、成效突出的学院和积极参与合作发展工作的先进个人给予表彰和奖励，总结经验，大力推广，推动合作发展工作与学科建设、人才队伍建设、教育教学、科研创新等各项工作的有机融合。

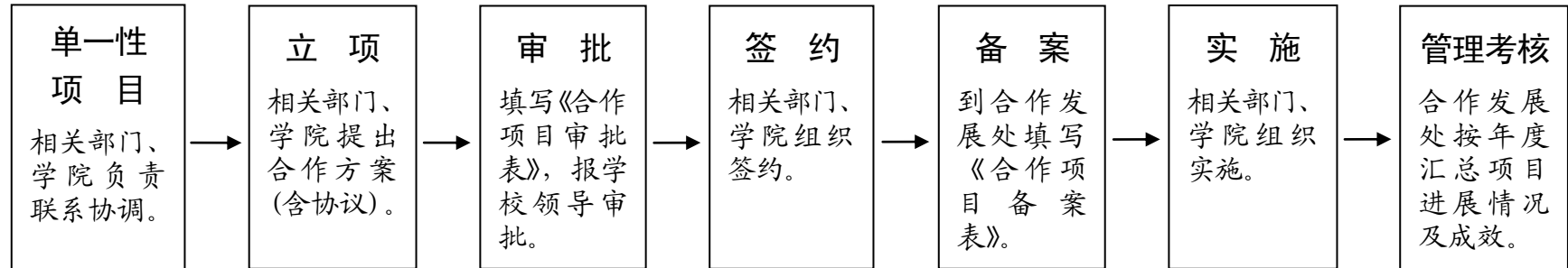
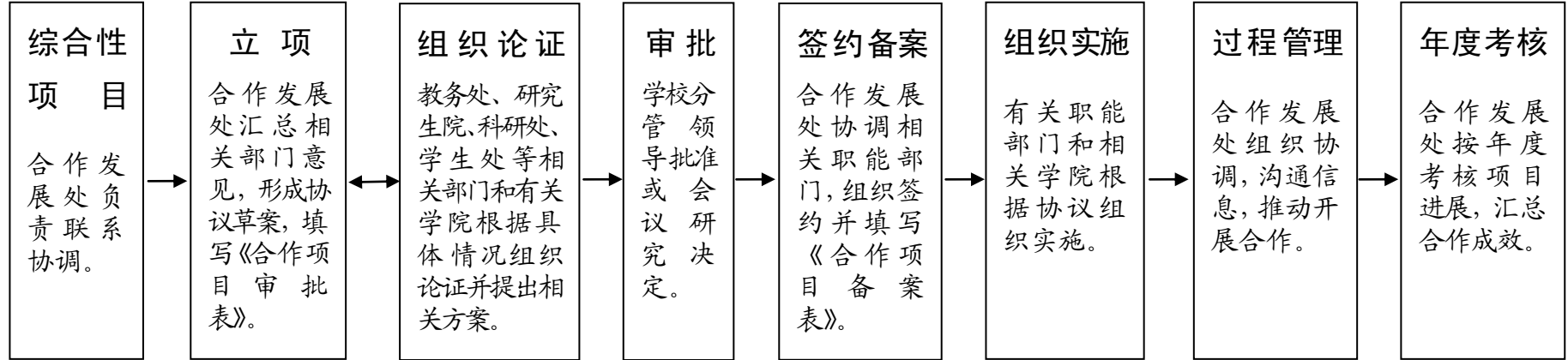
全校要上下联动，共同参与，构建协调一致、体制完善、目标科学、责任明确、措施有力的合作发展工作新体系，努力开创学校合作发展工作的新局面，为建设特色鲜明的高水平科技大学做出新贡献。

- 附件：
1. 山东科技大学合作项目管理流程
 2. 山东科技大学合作项目审批表
 3. 山东科技大学合作项目备案表
 4. 山东科技大学合作发展工作考评指标体系

山东科技大学

2014年5月23日

山东科技大学合作项目管理流程



附件 2

山东科技大学合作项目审批表

申请单位：

填表时间：

年 月

项 目 名 称				
项 目 类 型	综合性项目 <input type="checkbox"/>		单一性项目 <input type="checkbox"/>	
合 作 单 位	甲方			
	乙方			
甲方联系人	姓名		联系方式	
乙方联系人	姓名		联系方式	
协 议 文 本 提 供 方				
合 作 项 目 主 要 内 容				
合 作 发 展 处 意 见	负责人签字：		(公 章)	年 月 日
学 校 审 核 意 见	负责人签字：		(公 章)	年 月 日
备 注				

附件 3

山东科技大学合作项目备案表

登记号：

填表时间：

年 月

项 目 名 称				
项 目 类 型	综合性项目 <input type="checkbox"/>		单一性项目 <input type="checkbox"/>	
合 作 单 位	甲方			
	乙方			
甲方联系人	姓名		联系方式	
乙方联系人	姓名		联系方式	
合 作 项 目 起 止 时 间				
合 作 单 位 简 要 说 明				
备 注	1. 附件为协议文本。 2. 本备案表一式 2 份，合作发展处 1 份，合作项目负责单位 1 份。			

附件 4

山东科技大学合作发展工作考评指标体系

考核指标		指标内涵	考核标准	考核依据
一级指标	二级指标			
A 合作共建工作 (35分)	A1 组织管理(10分)	有专人负责合作共建工作(2分)	有工作负责人,计1分; 有具体工作联系人,计1分。	相关文件。
		制度与职责(2分)	部门内部工作职责分工明确,责任到人,计分; 有相关工作制度,计1分。	学院相关职责。
		合作项目规范化管理(4分)	合作项目的立项、协议签订、合作成果等及时备案,计4分。	合作发展处统计。
		具体项目负责人、联系人情况(2分)	有明确的项目负责人,计1分; 有明确的项目联系人,计1分。	合作协议内容。
	A2 合作共建项目执行情况(23分)	合作共建协议签订情况(6分)	每签订一份合作共建协议计3分,最高6分。	合作发展处备案。
		合作共建项目过程开展情况(8分)	严格执行协议条款,积极推进合作事项,开展一项具体工作计2分,上限8分。	各学院提交材料或合作单位反馈。
		合作共建工作成果情况(9分)	合作事项落实到位,达到合作双方预期的效果,取得一项成果计3分,上限9分。	各学院提交材料或合作单位反馈。
	A3 信息工作(2分)	合作共建工作信息上报(2分)	合作项目信息及时上报,计2分。	合作发展处材料统计。

B 校友工作 (35分)	B1 组织管理 (4分)	机构与人员 (2分)	有工作负责人, 计1分; 有具体工作联系人, 计1分。	相关文件。
		制度与职责 (2分)	有校友工作制度, 计1分; 学院校友工作职责分工明确, 有年度工作计划及总结, 计1分。	学院提交材料。
	B2 校友信息 (10分)	学院与校友保持联系情况 (4分)	依据学院校友总量, 统计与校友保持联系的比率 (通过电话、信箱、QQ、微信等方式保持联系), 最高计4分。	与校友保持联系的名单。
		与年级校友理事会、校友信息联络员联系情况 (2分)	积极在毕业生中推荐年级校友理事会理事和校友信息联络员, 并保持长期稳定的联系, 最高计2分。	各学院提交材料。
		校友信息更新维护情况 (4分)	将往届校友信息及当年毕业生基本信息发至所属学院, 一年后回收相关信息, 查看一年内校友信息更新维护的比率, 最高计4分。	校友数据库年终统计。
	B3 校友活动 (17分)	校友返校 (3分)	主动联系对接历年返校聚会班级, 做好会务服务、校友信息收集、宣传报道等相关工作, 最高计3分。	学院提交材料。
		校友走访 (3分)	组织走访所属专业校友, 计1.5分; 及时反馈校友变动信息及发展情况, 计1.5分。	学院走访安排及信息反馈, 或合作发展处备案。
		校友捐赠 (3分): ①参与“校友年度捐赠”情况; ②返校聚会班级捐赠情况。	①各学院校友参与“校友年度捐赠”人数比率, 最高计1.5分; ②返校聚会班级捐赠情况, 最高计1.5分。	合作发展处或各学院登记、证明材料。
		邀请校友开展校园文化活动 (3分)	邀请校友报告会或学术活动每场次, 计1分, 最高3分。	合作发展处备案或学院宣传报道统计。
		对学校地区校友会建设的贡献 (3分)	提供信息并主动参与筹备工作, 计2分; 组织成立地方院友会, 每成立一个计1分。	合作发展处备案。
		特色校友工作 (2分)	组织开展与校友工作相关的特色活动, 计2分。	合作发展处登记备案或相关活动报道。

	B4 校友宣传 工作 (4分)	单位校友工作网站建设(2分)	设有校友栏目,计1分; 信息更新及时,计1分。	查看单位网站。
		向学校校友刊物提供素材(2分)	提供校友刊物相关文字资料并被采纳,被采纳一次计0.5分,最高2分。	材料录用统计。
C 董事会工作 (15分)	C1 走访董事单 位情况 (8分)	主动联系董事单位,交流工作(6分)	有计划地与相关董事单位交流工作,最高计6分。	各学院交流情况。
		向董事单位传递学校发展信息,听取校董对学校办学的建议和意见(2分)	及时了解校董单位需要,传递学校发展信息,听取校董对学校办学的建议和意见,并反馈合作发展处,计2分。	学院及校董反馈情况。
	C2 与董事单位的日常交流及信息互通情况(3分)	将学校教学、科研、毕业生就业等方面信息及时通报董事单位,主动了解董事单位科技、教育培训、人才等方面需求(3分)	与董事单位联系密切,及时了解掌握董事单位科技创新、人才需求情况,并反馈至合作发展处,计3分。	董事单位信息反馈及相关部门信息统计等。
	C3 参与董事会工作情况(4分)	联系邀请新董事单位(2分)	联系落实一家董事单位,计2分。	新加入董事单位统计情况。
		参与董事会相关活动(2分)	根据董事会工作需要,每参与董事会活动一次计1分,最高2分。	依据参与董事会活动统计。
	D 捐赠及基金会工作 (15分)	D1 争取社会捐赠情况(10分)	积极争取社会各界捐赠,设立奖、助学金,支持学校建设等(10分)	每接收社会捐赠5万元计1分,最高5分; 每联系一项公益项目折合人民币5万元计1分,最高5分。
D2 捐赠项目管理(5分)		在基金会中设立的项目运作规范、资金使用符合章程规定和财务制度(3分)	有具体项目的捐赠协议书,计1分; 有具体项目实施方案或评比办法,计1分; 组织活动规范有序,计1分。	基金会秘书处备案或查阅活动报道。
		捐赠项目落实情况(2分)	主动联系落实捐赠者,保证资金按时到位,计1分; 及时向捐赠方反馈捐赠资金使用情况,接受捐赠者监督,计1分。	财务处及捐赠人信息反馈。

《山东科技大学合作发展工作考评指标体系》是学校衡量和考评各学院及相关单位合作发展的主要依据，由合作发展处具体负责按年度进行考核，考核主要内容包括校友工作、合作共建工作、董事会工作及基金会工作等四方面内容。

各单位应及时与合作发展处联系沟通，并将合作发展年度工作计划、总结，以及具体项目的计划方案、活动内容、合作协议、落实情况等提交合作发展处备案。